

RAPPORT ANNUEL 2021

1.1. au 31.12.2021



**Women's Hope
International**

L'art de s'adapter en période de crise

Alors que le monde s'est temporairement paralysé en 2021 pour cause de pandémie, beaucoup de choses ont bougé chez Women's Hope. Ce sont avant tout les tourments politiques dans nos pays partenaires qui ont mobilisé notre attention.

Les crises politiques dans nos pays partenaires ont directement affecté la conduite de nos projets. En raison de la prise de pouvoir des talibans et des conditions de travail plus difficiles qui en découlent pour les femmes, nous avons dû interrompre le projet de lutte contre les mariages d'enfants en Afghanistan. Les groupes d'entraide poursuivent cependant leurs activités à régime réduit de façon volontaire. Nous espérons pouvoir nous impliquer à nouveau sur place à une date ultérieure. Women's Hope est déterminée à accompagner les femmes et les filles en Afghanistan durant cette période difficile.

Au Tchad, la construction de la deuxième maternité utilisant le procédé SuperAdobe est à présent terminée. Nous pouvons de cette façon offrir aux futures mères de Hougouné un accouchement plus sûr. Au Bangladesh, notre partenaire LAMB suit toujours de nombreuses femmes dans le cadre des camps de diagnostic de la fistule. Grâce à une intervention chirurgicale, les patientes sont débarrassées de leurs problèmes de fistule.

Après une longue phase de préparation, nous avons lancé en 2021 notre programme d'alliance avec IAMANEH et Médecins du Monde. La contribution de la DDC au projet, directement liée à cette alliance, permet d'élargir le portefeuille des pays concernés et de nous développer en tant qu'organisation. En tant que petits et moyens acteurs de la coopération internationale, nous pouvons ainsi unir nos ressources et exploiter différentes synergies. L'accent a été mis sur le développement d'un cadre de suivi commun lors de la première année du programme. Nous souhaitons promouvoir prochainement les échanges Sud-Sud entre nos partenaires et, à moyen terme, conduire certains projets en commun.

Remerciements !

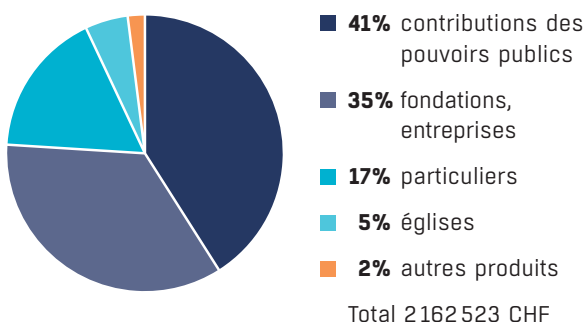
Women's Hope remercie chaleureusement toutes les personnes et institutions qui soutiennent nos projets et qui contribuent à une vie plus saine et autonome des femmes et des filles. Nous remercions en particulier :

- nos donatrices, donateurs et membres pour leur engagement ;
- toutes les fondations, paroisses et entreprises pour leur généreux soutien ;
- les cantons et communes pour leurs contributions aux projets ;
- nos bénévoles pour leur précieuse assistance.

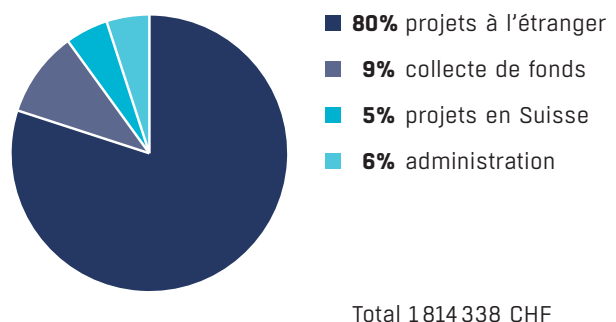


Les femmes afghanes sont désormais soumises à davantage de restrictions

Provenance des produits



Charges selon l'affectation



Faits et chiffres 2021

Renforcement des systèmes de santé



Accès et recours à des services de santé

- **2 830 accouchements** ont été assistés par du personnel spécialisé dans des établissements de santé soutenus par Women's Hope.
- **6 500 femmes** ont bénéficié d'au moins une consultation prénatale et plus de 2 300 femmes ont profité d'un accompagnement post-partum.
- **265 auxiliaires de santé communautaires** ont suivi des cours sur la santé des mères et des enfants.



Amélioration et renforcement du système de santé

- **38 centres et postes de santé** ainsi que 4 hôpitaux et centres de rééducation ont **bénéficié d'un soutien** (notamment avec des équipements et produits médicaux, de petites réparations ou une formation continue du personnel).
- **Plus de 60 futures sages-femmes** ont obtenu une aide pour leur formation, environ 50 sages-femmes ont bénéficié d'une formation continue.

Traitement et prévention de lésions obstétricales



Traitement de lésions obstétricales

- **80 opérations de fistules et autres lésions obstétricales** réalisées.
- **430 patientes** ont bénéficié de **mesures de réhabilitation** nécessaires, accompagnées en partie par des cours de formation professionnelle.
- **410 femmes** ont été examinées lors de **10 camps de diagnostic**; 65 cas de fistule ont été diagnostiqués.



Sensibilisation de la population aux problèmes de fistule

- **1 150 membres du personnel de santé** ont été sensibilisé·e·s et formé·e·s aux problèmes de fistule obstétricale.
- À cela s'ajoutent **1 000 accoucheuses traditionnelles** et 2 500 mères, membres du corps enseignant et leaders communautaires.

Élimination de la violence (basée sur le genre)



Sensibilisation à l'élimination des mariages d'enfants (Bangladesh)

- **5 500 personnes**, enseignants et imams, ont été sensibilisées et/ou formées aux droits des enfants, au mariage d'enfants et à la violence basée sur le genre.
- **1 230 parents** ont signé une promesse de non-mariage pour leurs filles avant l'âge de 18 ans.
- **2 520 jeunes filles ont eu accès à des « safe spaces »**, où elles peuvent échanger librement et où elles ont reçu des informations sur les changements corporels et sur leur rôle au sein de la société.

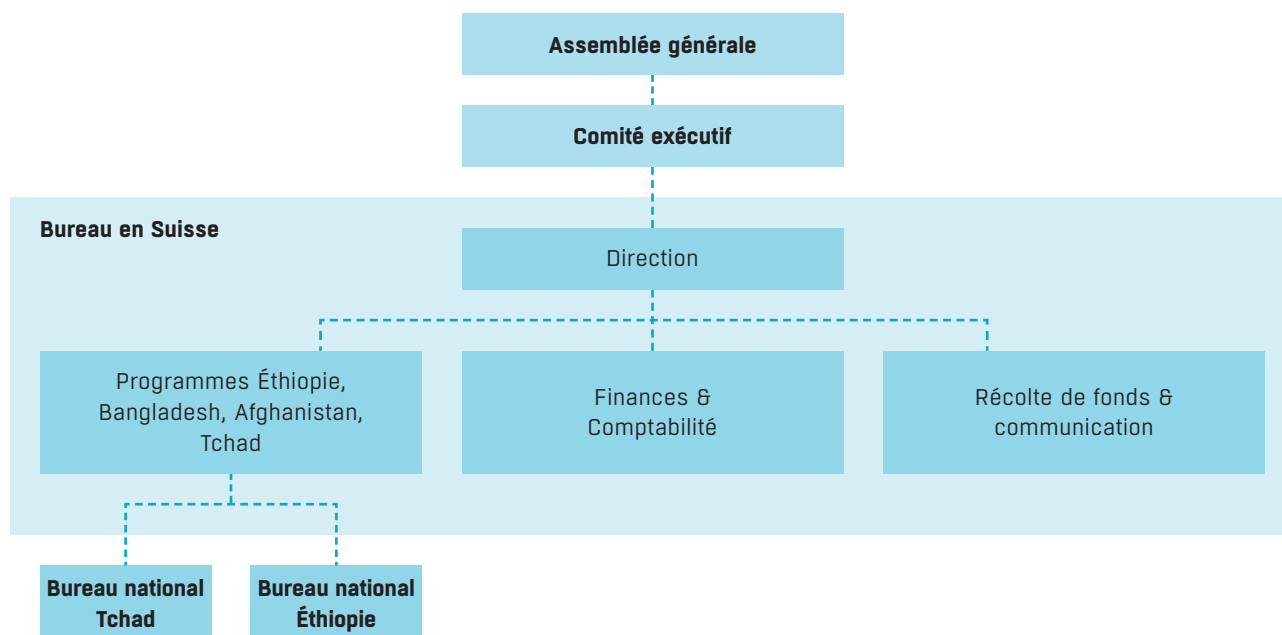
Interventions d'urgence



Crise du Covid et de la sécheresse

- **43 200 personnes** ont été sensibilisées sur le Covid-19.
- 16 350 litres d'eau par jour ont été acheminés dans la région Somali pour atténuer les effets de la sécheresse. **8 000 personnes** et divers centres de santé ont ainsi pu être approvisionnés en eau pendant 3 mois.

Organisation



Où et avec qui travaillons-nous ?

Pays	Organisation partenaire	Projets	Focalisation *
Éthiopie	Attat Catholic Hospital	Maison d'accueil pour les femmes présentant une grossesse à risque	. R .
	Hamlin Fistula Ethiopia	Nouvelles perspectives pour les survivantes de fistule obstétricale	. . T
	St. Luke Catholic Hospital	Formation de sages-femmes	. R .
	OWDA (Organization for Welfare and Development in Action)	Santé des mères et des enfants par le renforcement d'initiatives citoyennes	. R .
Tchad	BASE (Bureau d'Appui Santé et Environnement)	Santé de base pour les mères et les enfants	. R .
Afghanistan	PUI (Première Urgence Internationale)	Des accouchements sûrs dans les villages isolés	. R .
	WHSa (Women's Hope Social Association)	Lutte contre les mariages d'enfants et la violence basée sur le genre (jusqu'en août 2021)	E . .
Bangladesh	LAMB (Lutheran Aid to Medicine in Bangladesh)	Abolition des mariages d'enfants	E . .
		Prévention et traitement de lésions obstétricales	. . T

* **E** : Élimination de la violence basée sur le genre, **R** : Renforcement du système de santé, **T** : Traitement des lésions obstétricales

Bilan

Au 31.12.2021

	CHF	%
ACTIFS		
Comptes CHF	1 039 629	92,0
Comptes EUR	33 155	2,9
Compte USD	12 703	1,1
Compte XAF	5 220	0,5
Créances	0	0,0
Comptes de régularisation actifs	5 465	0,5
ACTIFS CIRCULANTS	1 096 171	97,0
Immobilisations financières	12 535	1,1
Immobilisations corporelles meubles	0	0,0
Fortune incorporelle	21 142	1,9
ACTIFS IMMOBILISÉS	33 667	3,0
TOTAL ACTIFS	1 129 848	100,0
PASSIFS		
Dettes résultant de livraisons/prestations	0	0,0
Dettes d'assurances sociales	0	0,0
Comptes de régularisation passifs	97 422	8,6
CAPITAL ÉTRANGER À COURT TERME	97 422	8,6
Fonds Pays	312 102	27,6
Fonds Thèmes	4 942	0,4
Fonds DDC	184 988	16,4
CAPITAL DE FONDS AFFECTÉS	502 032	44,4
Capital libre généré	391 487	34,6
Résultat de l'exercice/de l'exercice précédent	138 907	12,3
TOTAL CAPITAL DE L'ORGANISATION	530 394	46,9
TOTAL PASSIFS	1 129 848	100,0

Compte d'exploitation

Du 1.1.2021 au 31.12.2021

	CHF	%
PRODUITS		
Dons de personnes physiques	374 224	17,3
Dons de personnes morales	751 180	34,7
Contributions des Églises	118 791	5,5
Contributions des pouvoirs publics	881 477	40,8
Total dons et contributions	2 125 672	98,3
dont produits affectés	-1 601 042	
Autres produits	36 851	1,7
TOTAL PRODUITS	2 162 523	100,0
CHARGES		
Projets à l'étranger	1 212 783	66,8
Coûts d'accompagnement des projets	240 239	13,2
Total projets à l'étranger	1 453 022	80,1
Coûts directs	17 699	1,0
Frais de personnel et de matériel	69 514	3,8
Total projets en Suisse	87 213	4,8
Coûts directs	17 938	1,0
Frais de personnel et de matériel	155 899	8,6
Total recherche de fonds	173 837	9,6
Coûts directs	6 616	0,4
Frais de personnel et de matériel	86 602	4,8
Amortissements	7 047	0,4
Total Administration	100 265	5,5
TOTAL CHARGES	1 814 338	100,0
Résultat intermédiaire 1	348 186	
Produits financiers	2 351	
Charges financières	-1 892	
Résultat annuel avant résultat des fonds	348 644	
Attribution fonds à affectation spéciale	-1 601 042	
Prélèvement fonds à affectation spéciale	1 391 305	
Résultat des fonds	-209 737	
Résultat annuel avant modification du capital de l'organisation	138 907	
Augmentation/prélèvement capital de l'organisation	-138 907	
Total de la variation du capital de l'organisation	-138 907	
Résultat annuel après attributions	0	

Le rapport financier a été vérifié par la société fiduciaire von Graffenried AG Treuhand. Les comptes annuels détaillés peuvent être commandés auprès de notre secrétariat. Le rapport peut être consulté sur : www.womenshops.ch/fr/infotheque/rapport-annuel

Qui nous sommes

Women's Hope International est une organisation suisse qui s'engage pour la santé et les droits des femmes en Afrique et en Asie, pour que toutes les femmes puissent jouir de leur droit à une vie saine et autonome.

En coopération avec des organisations partenaires locales et les communautés concernées, nous soutenons la mise en place et le développement de prestations médicales de base autour de la grossesse et de l'accouchement dans nos pays partenaires. Nous promovons les femmes dans leur revendication aux droits sexuels et reproductifs et dans la défense de la violence basée sur le genre.

Notre démarche

Le travail de Women's Hope se concentre sur trois thèmes principaux, pour renforcer la santé et les droits sexuels et reproductifs des femmes et des filles dans les pays où le taux de mortalité maternelle est très élevé :

- **élimination de la violence basée sur le genre (en particulier les mariages d'enfants)**
- **renforcement des systèmes de santé locaux et prévention**
- **traitements spécialisés des lésions obstétricales**

Comme nous œuvrons parfois dans des contextes très fragiles, la consolidation de la résilience et de la sensibilité aux conflits constitue un thème transversal important. Par notre travail, nous contribuons aux objectifs de développement durable 3 (bonne santé et bien-être) et 5 (égalité entre les sexes) des Nations unies.



Formation de sages-femmes en Éthiopie

Participation

Women's Hope International est membre des organisations et réseaux suivants :

- Medicus Mundi Suisse
- Campaign to End Fistula, Fonds des Nations Unies pour la population (UNFPA)
- International Obstetric Fistula Working Group (IOFWG)
- Girls Not Brides
- Alliance Gender Equality & Health, en coopération avec IAMANEH Suisse et Médecins du Monde Suisse



**Women's Hope
International**

Looslistrasse 15, 3027 Berne, Suisse
www.womenshope.ch/fr

Compte des dons 60-522618-6
IBAN CH77 0900 0000 6052 2618 6



Impressum : Édition : Women's Hope International (WHI) Rédaction : Susanne Rudolf Graphisme : Annatina Blaser, www.annatinablaser.ch Traduction FR: Jacques Muheim, interidioms@gmail.com Impression: Jordi AG, Belp
Tirage : 250 Crédits photos : Éthiopie : H.P. Bärtschi, autres : Women's Hope International